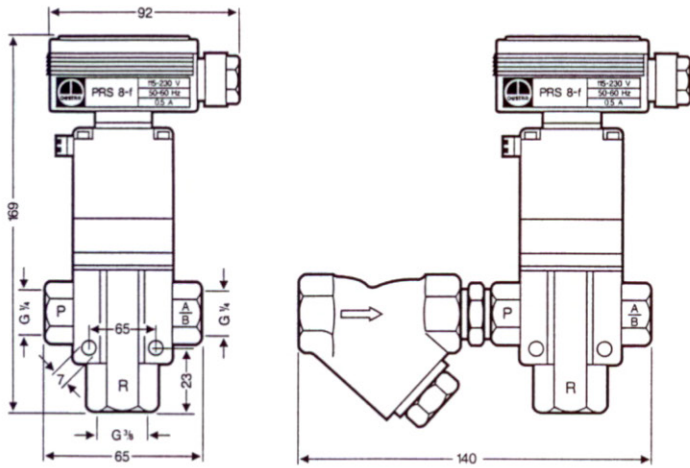


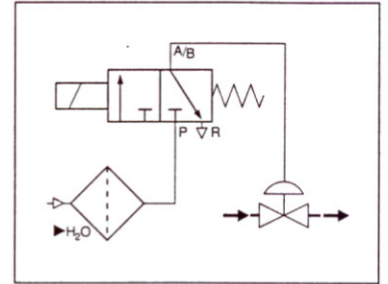


GESTRA spuiprogrammabesturing

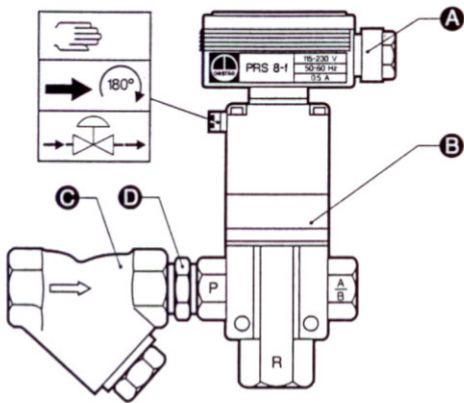
TA 7



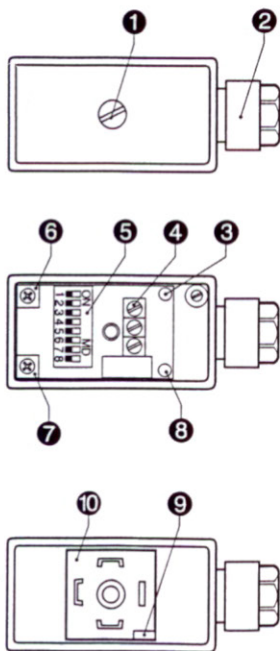
Afb. 1



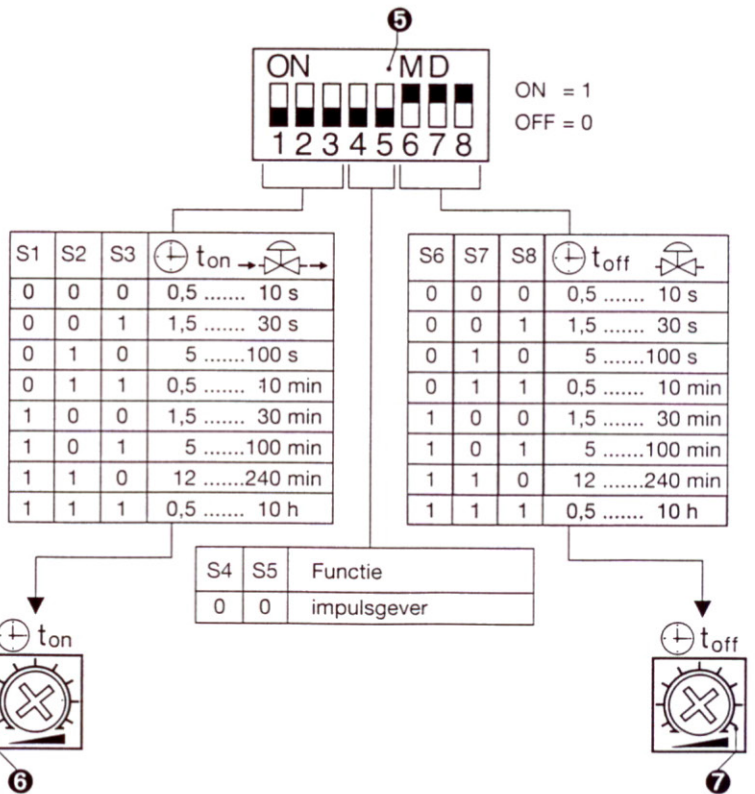
Afb. 3



Afb. 2



Afb. 4



Afb. 5

Veiligheidsinstructies

De spuiprogrammabesturing TA 7 is uitsluitend geschikt voor de GESTRA spuiafsluiters MPA 26, MPA 27 en MPA 110.

Het instrument mag alleen worden onderhouden of gerepareerd door GESTRA service-personeel.

Gevaar!



Een spui-impuls kan tijdens onderhoudswerkzaamheden aan de spuiafsluiter of de spuileiding onbedoeld worden geactiveerd. Zware verbranding op het gehele lichaam is daardoor mogelijk! Bij onderhoudswerkzaamheden moet altijd de voedingsspanning worden onderbroken en de leiding van het stuurmedium worden afgesloten.

Toepassing

Elektronische spuiprogrammabesturing voor het activeren van periodieke spuiprocedures in combinatie met de snelsluitende spuiafsluiters MPA 26, MPA 27 of MPA 110.

Uitrusting voor stoomontwikkelaars conform TRD 401, par. 6.4 (Conform de Regels voor toestellen onder druk (Stoomwezenregels)).

Toepassing in stoomketelinstallaties voor het verzorgen van het ketelvoedingswater, vooral bij bedrijf met beperkt resp. zonder constant toezicht conform TRD 602 of TRD 604, blad 1 (vooral bij bedrijfsvoering met beperkt toezicht of onbewaakt bedrijf conform Stoomwezen-regels 0 o 200 en A3303).

Functie

De spuiprogrammabesturing (Afb. 2) bestaat uit een elektronische programma-schakelaar **A**, een driewegmagneetventiel **B**, een filter **C** en een adapterkoppeling **D**.

De programmaschakelaar PRS 8 activeert een stuurimpuls die het magneetventiel aanstuurt. Het magneetventiel laat dan perslucht of waterdruk door waarmee de spuiafsluiter wordt geopend.

Technische gegevens

Programma-schakelaar PRS 8

Afmetingen

zie figuur 1

Intervaltijd T_{off}

Instelbaar tussen 0,5 h en 10 h

Impulsduur T_{on}

Instelbaar tussen 0,5 s en 10 s

Aanwijzingen

Een lichtdiode voor voeding spanning aanwezig (bedrijf); een lichtdiode voor de spui-impuls.

Voedingsspanning

115 V - 230 V, 50-60 Hz

Beschermingsklasse

IP 65

Toelaatbare omgevingstemperatuur

0 °C - 60 °C

Kabelwartel

Pg-wartel, kabel 0,6 t/m 7 mm

Gewicht

60 g

Drieweg-magneetventiel 340 C

Mechanische aansluiting

G 1/4, DIN 228

Bedrijfsoverdruk

16 bar

Verschuldruk

tenminste 0,5 bar

Inschakelduur

100% ED

Inbouwpositie

willekeurig

Aansluitmarkering

P = drukaansluiting

A/B = ventieluitgang

R = ontlasting

Voedingsspanning

115 V, 50-60 Hz, 15 VA, bij opkomen 30 VA

of

230 V, 50-60 Hz, 15 VA, bij opkomen

30 VA

Beschermingsklasse

IP 65

Toelaatbare omgevingstemperatuur

max. 55 °C

Gewicht

ca. 0,9 kg

Filter

Aansluiting

G 1/2, DIN 228

Materiaal

Behuizing RG5,

filterpatroon 1.4571

Maaswijdte

0,5 mm

Gewicht

ca. 0,3 kg

Stuurmedium

Perslucht of water onder druk 4-8 bar, afhankelijk van de snelsluitende spuiafsluiter en de stoomketeldruk (zie diagram in specificatieblad MPA 26/MPA 27/MPA 110).

Inbouw

Leg de stuurmedium-leiding van roestvrij staal. Leidingdiameter: voor water 3/4", voor perslucht Ermeto®-leiding 10 x 1. TA 7 alleen daar installeren waar de omgevingstemperatuur niet hoger dan 55 °C wordt.

Aansluiting stuurmedium

Voer de aansluitingen van het magneetventiel uit conform het schema in Afb. 3.

Elektrische aansluiting

Draai schroef **1** los op de programma-schakelaar en trek de behuizing van het magneetventiel af (zie Afb. 4). Pg-wartel **2** losdraaien en het transparante deksel openen.

Sluit op klemmenstrook **4** in de programmaschakelaar een 3-aderige kabel aan, bijv. H05VV-F 3 x 1,5 mm².

Voedingsspanning 115 V of 230 V =/=. De nom. spanning is aangegeven op de typeplaat van het magneetventiel.

De aansluitrichting kan max. met 270° worden gewijzigd.

Schuif hiervoor en schroevendraaier (3 mm breed) in de opening **9** en til de connectorplaat **10** eruit. Gewenste richting kiezen en de plaat terug in de behuizing drukken.

Programma-schakelaar weer op het magneetventiel plaatsen en met schroef **1** bevestigen.

Voorinstelling

1. Voedingsspanning inschakelen. De rode LED Betrieb (bedrijf) **3** moet gaan branden (Afb. 4).
2. DIP-schakelaar **5** in de gewenste positie schakelen (Afb. 4/5).
3. Potentiometer **6/7** met een schroevendraaier (1,5 mm breed) tot aan de aanslag naar links verdraaien (Afb. 5).
4. Impulsduur T_{on} met potentiometer **6** instellen (Afb. 5).
5. Intervaltijd t_{off} met potentiometer **7** instellen (Afb. 5).

Bedrijf

Normaal bedrijf

1. Voedingsspanning inschakelen. De rode LED Betrieb (bedrijf) **3** gaat branden (Afb. 4).
2. Stuurmedium-leiding onder druk zetten.
3. Bij een spui-impuls t_{on} gaat de rode LED "impuls" **3** branden (Afb. 4).

Handbedrijf

Het drieweg-magneetventiel kan voor controle-doeleinden of bij uitval van de voedingsspanning ook met de hand worden bediend. De drukknop op het magneetventiel maakt het mogelijk conform blad A 3303, deel 6.4, te allen tijde een controle van de spuiinstallatie uit te voeren.

1. Drukknop op het magneetventiel indrukken en loslaten (Afb. 2).
2. Drukknop op het magneetventiel indrukken en met 180° verdraaien (continue impuls).

Waarschuwing

Bij een ongecontroleerde continue impuls kan het niveau in de ketel aanmerkelijk afnemen en de beveiliging tegen laagwaterstand kan daardoor worden geactiveerd.

Opmerking betreffende conformiteitverklaring / fabrikantverklaring CE

Details omtrent de conformiteitsbeoordeling conform de Europese richtlijnen vindt u in onze conformiteitsverklaring of onze fabrikantverklaring.

De geldige conformiteitverklaring/fabrikantverklaring is via het internet onder www.gestra.de/dokumente beschikbaar of kan bij ons worden opgevraagd.

Wereldwijde vertegenwoordigingen vindt u onder:
www.gestra.de

GESTRA AG

Münchener Straße 77, 28215 Bremen, Germany
Telefon +49 421 3503-0, Telefax +49 421 3503-393
E-mail info@de.gestra.com, Web www.gestra.de

